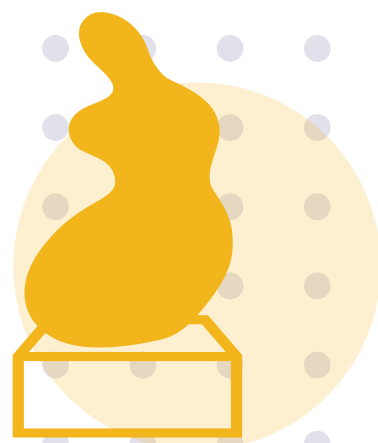


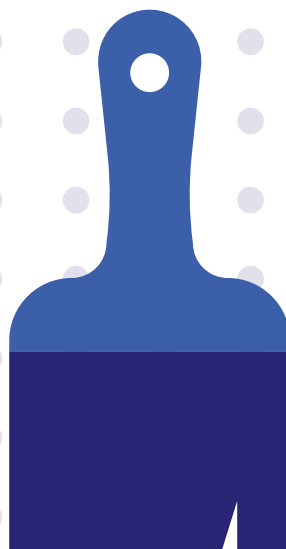
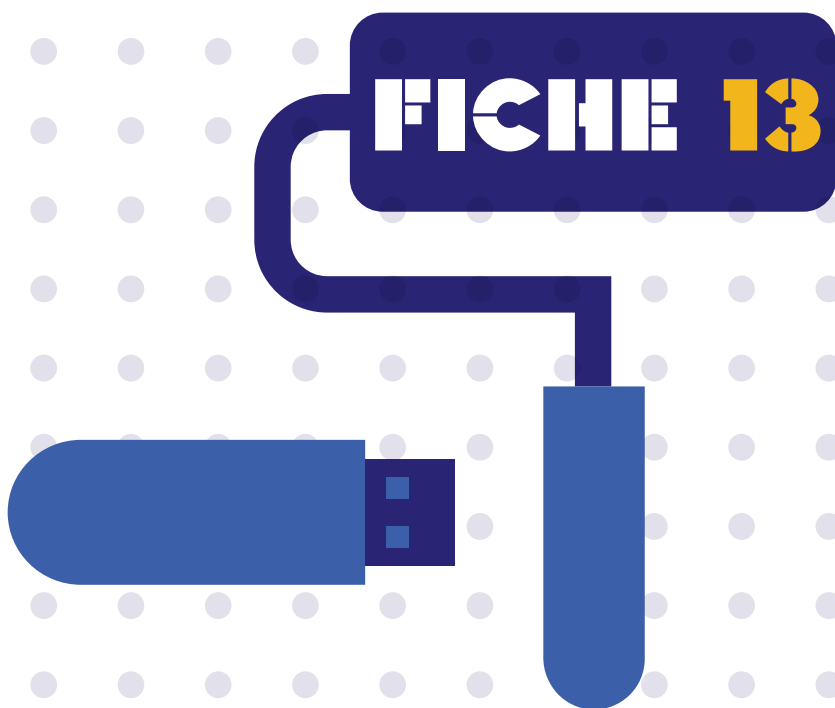


## E\_LRO Espace Lieu de Rencontre avec l'Œuvre

Des conseils pratiques pour mettre en œuvre  
la métamorphose des espaces d'apprentissages.



### FICHE 13

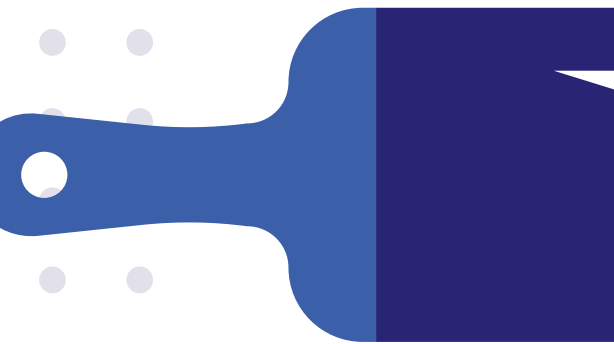




# DÉFINITION

E\_LRO est la terminologie employée pour désigner nationalement un « Espace Lieu de rencontre avec l'œuvre d'art<sup>1</sup> » en établissement scolaire. Ce type de lieu peut prendre d'autres noms dans les académies<sup>2</sup> tout en correspondant aux formes et aux objectifs de cette disposition en éducation artistique et culturelle<sup>3</sup> (EAC). Il s'agit principalement d'un lieu physique d'exposition et/ou d'un espace virtuel de monstration de l'œuvre. Il permet une mise en espace et en regard d'œuvres d'art et/ou de productions artistiques d'élèves. C'est donc un lieu de rencontre avec création artistique.

Dédiés à la rencontre avec les œuvres et fréquemment avec l'artiste (dans différents domaines : dessin, peinture, sculpture, art vidéo, architecture, design, etc.), les E\_LRO encouragent la dynamique de projet et la médiation par les élèves<sup>4</sup>. Les œuvres sont prêtées par des structures culturelles, des centres d'art, des musées, des collectionneurs, et essentiellement par des artistes. Les E\_LRO revêtent un intérêt particulier dans la mesure où ils favorisent une présence authentique et pédagogiquement accompagnée des œuvres qu'ils intègrent dans la vie scolaire de tous les élèves, et au-delà en visant à associer leur famille. Ils sont aussi des espaces privilégiés pour la valorisation des productions d'élèves, le développement de compétences relevant de la présentation et de la réception des créations, tout en fortifiant durant les expositions leurs compétences langagières, leurs aisances argumentatives dans un travail de médiation<sup>5</sup>. Ce sont donc des espaces où l'on apprend à partager le sensible.



1. Terminologie extraite des programmes d'Arts Plastiques du Lycée (spécialité et option), <https://eduscol.education.fr/document/23599/download>

2. Ces autres dénominations sont liées, soit à l'histoire territoriale et parfois ancienne de cette disposition (1996 pour l'académie de Lille), soit à une élaboration conjointe d'un intitulé entre l'académie, la Drac, les collectivités partenaires.

3. <https://www.education.gouv.fr/l-education-artistique-et-culturelle-7496>

4. Extrait des programmes d'Arts Plastiques du lycée (spécialité et option), <https://eduscol.education.fr/document/23599/download>

5. <https://www.pedagogie.ac-nice.fr/arts/espaces-dart-galeries-de-tablissement-e-lro/>

E\_LRO, Espace Lieu de Rencontre avec l'Œuvre, collège les Mimosas, Mandelieu-La-Napoule. Académie de Nice.



« Les espaces de rencontre avec l'œuvre d'art sont, par le moyen des établissements scolaires, des lieux de culture ancrés dans des territoires afin de développer des démarches de rencontres entre des élèves et des créations artistiques. (...) Les E\_LRO sont ouverts sur leur environnement scolaire et social, soutenant le principe que les établissements soient des lieux de culture qui peuvent contribuer à l'aménagement culturel du territoire, en priorité dans des secteurs éloignés de la culture pour des raisons géographiques ou sociales<sup>6</sup>. »



Collège Paul Eluard, Saint Etienne au Mont, Académie de Lille, novembre 2021. Exposition *En matière d'images*. Les élèves découvrent les œuvres issues des collections de l'Inventaire, Artothèque d'Hellemmes.

Collège Paul Eluard, Saint Etienne au Mont, Académie de Lille, atelier avec une artiste et une classe de troisième pour créer en comprenant le processus d'exposition d'un artiste.



6. Patricia MARSZAL, IA-IPR chargée des E\_LRO (EROA) de l'académie de Lille, <http://artsplastiques.discipline.ac-lille.fr/dispositifs-culturels/EROA> ,<http://eroa.ac-lille.fr>



## OBJECTIFS

Favoriser la présence authentique de l'œuvre d'art dans la forme scolaire

Ancrer cette rencontre dans le 100% EAC<sup>7</sup>, les programmes, les parcours éducatifs, le Socle commun de connaissances, de compétences et de culture<sup>8</sup>

Encourager la dynamique de projet en établissement, avec les structures culturelles

Réfléchir concrètement et de manière diverse à l'exposition de l'œuvre, de la démarche, et de la pratique artistiques

Valoriser les productions des élèves, leurs réussites, leurs engagements et cultiver leurs compétences socio-comportementales

Développer les compétences orales : partage du sensible, dire l'œuvre et la création, argumentation, médiation par les pairs, etc.

## SITUATIONS D'ENSEIGNEMENTS

- > Conduite d'un projet individuel ou collectif ouvert à un public
- > Élèves commissaires d'exposition, recherche d'un angle de réflexion sur des œuvres
- > Élèves médiateurs, passeurs d'expériences sensibles, de connaissances et de cultures



## COMPÉTENCES

Présenter sa démarche oralement et à l'écrit, en choisissant des langages et techniques permettant de donner à voir avec efficacité un projet, une démarche, une réalisation

Engager un dialogue sur son travail et celui de ses pairs en motivant des choix et écoutant des observations

Créer individuellement ou collectivement, les conditions d'un projet d'exposition pour un public.

E\_LRO, Espace Lieu de Rencontre avec l'œuvre, espace d'apprentissage à l'accrochage, Lycée Jean Aicard, Hyères. Académie de Nice.



7. <https://www.education.gouv.fr/sites/default/files/2020-03/eac---feuille-de-route-2020-2021-51716.pdf>

8. <https://www.education.gouv.fr/le-socle-commun-de-connaissances-de-competences-et-de-culture-12512>





## MISE EN ŒUVRE / ORGANISATION

L'E\_LRO se pense et s'organise de façon à offrir une diversité d'expériences individuelles et collectives de la réception des créations. Ce faisant, il permet des situations d'apprentissage spécifiques et transversales basés sur les caractéristiques de la forme culturelle de l'exposition et les modalités de la médiation. **Un individu ou plusieurs, qui interrogent la présentation et exploitent pédagogiquement la présence de l'œuvre d'art.**

**Cet espace de rencontre est principalement physique** afin de favoriser une « écriture » dans l'espace de la présentation des œuvres, de l'expérience esthétique, du sensible, du face-à-face avec les œuvres, de leurs matérialités. Il permet des questionnements fructueux et éprouvés, spatiaux et techniques sur l'exposition des pratiques artistiques et des œuvres.

Il peut être **complété par un espace virtuel** permettant de communiquer et rendre visible les projets au niveau académique puis national. Cette dimension virtuelle crée un lien numérique entre tous les acteurs de l'école : les établissements, les enseignants, les élèves, les parents, les structures culturelles, les collectivités, les institutions. Cette modalité a été particulièrement mobilisée durant le confinement lié à la crise sanitaire du COVID 19. Un réseau d'E\_LRO peut ainsi optimiser sa structuration en partageant les expériences et donnant envie à d'autres de se lancer dans l'aménagement d'un espace, en fondant des coopérations<sup>9</sup>.

9. Des « coopératives » d'E\_LRO ou de commissariats d'exposition se développent, ainsi que des artothèques d'établissement. Par exemple au lycée Léonard de Vinci à Monistrol-sur-Loire

<http://arpla.ldv.free.fr/index-arpla-ldv.html>

10. Thématique des TraAM 2019 en Arts Plastiques, (Travaux académiques mutualisés) : une action de la Direction du Numérique pour l'Éducation (DNE) et l'Inspection Générale qui met en œuvre sa mission prospective sur les usages pédagogiques et éducatifs du numérique.

**Les E\_LRO sont des espaces hybrides**, des « nouveaux lieux de monstration de la création artistique à l'École permettant l'exposition et la diffusion numérique des œuvres des artistes et des créations des élèves à partir de l'établissement scolaire. » Pour « donner à voir l'œuvre, les processus et les démarches de création à l'ère du numérique ; interroger les complémentarités entre les lieux physiques et les espaces numériques, leur spécificité ; questionner les espaces et lieux de rencontre avec l'œuvre et leur possibilité d'être des « tiers lieux » pédagogiques, artistiques et sociaux<sup>10</sup>. »

L'E\_LRO est si possible **un lieu polymorphe, flexible, modulable** offrant des possibilités variées de monstration des œuvres. Il doit pouvoir proposer des outils multiples nécessaires à l'exposition (cadres, cimaises, accroches, présentoirs, socles, vitrines, suspensions, éclairages...). Il encourage une utilisation variée de l'espace (sol, mur, plafond, etc.) Enfin, il doit permettre l'usage d'outils numériques mobiles, tablettes, ordinateurs (connexion, branchement, mobilier adapté, etc.)

L'organisation spatiale cherche à prendre en compte cette situation d'expérience et d'apprentissage particulière : accompagner le mouvement devant et autour de l'œuvre, mobiliser l'émulation et l'invention de la mise en espace tout en permettant la réflexion autour de l'exposition ou de la médiation. **Un E\_LRO est un lieu ouvert, dans lequel la circulation est facile** tout en offrant un espace adapté à la monstration et à la protection de l'intégrité des créations.

Pour synthétiser : un E\_LRO est un lieu recevant du public. Pour cela, il s'agit de créer un espace à la fois dédié et versatile, permettant des variations en fonction des besoins. Un lieu neutre est préférable pour permettre son appropriation, son adaptation à chaque projet sans induire trop de schémas prédéfinis (mur blanc, mobilier blanc, espace type "white cube"). Il dispose d'un mobilier peu encombrant, léger, silencieux, modulable, sur roulettes, etc. **La flexibilité de l'organisation spatiale permet la liberté de l'aménagement et le choix de la manière d'exposition.**

# IDÉES PRATIQUES



Par exemple, si l'on ne dispose pas d'une salle, **aménager** même modestement un **espace interstitiel**, qui n'a initialement pas de fonction pédagogique, un endroit, un « coin perdu », laissé sans utilité éducative : un local de rangement, un hall<sup>11</sup>, un couloir, un palier d'escalier, etc. « Le couloir devient un musée réalisé par les élèves<sup>12</sup>.»

**Toujours donner un nom et une image au lieu** pour permettre de l'identifier, de le définir, de le signaler, et de le repérer facilement. **Créer une identité visuelle**<sup>13</sup> pour l'espace afin de fédérer et de réunir autour d'un projet d'établissement. Penser de la sorte des repères esthétiques pour une présence pédagogique<sup>14</sup>.

**Organiser un espace attractif et dynamique** en variant les projets, les thématiques, les supports, en incluant plus fortement les usages et les pratiques numériques. Travailler avec différents acteurs et structures culturelles de proximités. Engager un travail régulier, et récurrent en interdisciplinarité, comme des rituels, des rendez-vous culturels déployés chaque année à l'occasion d'un événement : journée internationale des droits des femmes, fête de la science, semaine de la presse, journée mondiale de la mer, lien avec une actualité, une exposition, un artiste...

**Imaginer un espace augmenté.** Créer du contenu interactif à l'aide de QR code (liens vers un site, un podcast, une vidéo, un message...). De la même manière, mettre à disposition des documents personnalisés en lien avec des témoignages, des retours d'expériences, d'autres œuvres, etc. afin de rendre plus riche l'expérience du spectateur et de favoriser l'interaction, la participation du public.

**Donner accès à des ressources diverses.** Des QR code à nouveau renvoyant à des sources variées : cours, vidéos pédagogiques, sites de musées, podcasts culturels. Des références aux informations fiables, pour prendre la bonne habitude et enrichir l'expérience esthétique.

# RÉFÉRENCES AUX PROGRAMMES

« La représentation plastique et les dispositifs de présentation : les élèves sont engagés, chaque fois que possible, à explorer les lieux de présentation de leurs productions plastiques ou d'œuvres, dans l'espace scolaire ou dans des lieux adaptés, pour saisir l'importance des conditions de présentation dans la réception des productions et des œuvres ».

*Extrait des programmes d'Arts Plastiques du cycle*

« Le travail à partir de l'exposition des productions des élèves ou dans le cadre de l'accueil d'œuvres d'art est mené dans des espaces de l'établissement scolaire organisés à cet effet (mini galeries). Plus exceptionnellement, d'autres espaces extérieurs à l'école peuvent être sollicités ».

*Extrait des programmes d'Arts Plastiques du cycle 4*

« La compétence -Exposer-, ancrée au cœur de la pratique et des questionnements plasticiens, comme l'étude de la présentation de l'œuvre et de sa réception par un public, sous-tend le développement et l'aménagement d'espaces et de lieux de rencontre avec l'œuvre. [ELRO] Ce travail s'opère selon deux perspectives qui, sans se confondre, s'articulent et mobilisent des compétences complémentaires :

- Présenter à un public sa production plastique, dans des formes diverses et comme composante d'une formation plasticienne

- Chaque fois que possible, exposer des œuvres d'art et proposer la rencontre avec l'artiste comme dynamique d'un projet et modalité d'une expérience esthétique, culturelle et sociale ouverte à la communauté éducative.

On veillera donc, même dans modestes, aux équipements (cadres, socles, présentoirs, vitrines, éclairages...) et à l'aménagement d'espaces (de murs ou cimaises, visibles d'un public dans le lycée, ainsi qu'à l'adaptation de lieux repérés dans l'établissement ou l'affectation d'une salle dédiée.)»

« Ces démarches sont en outre l'occasion d'ancrer des projets interdisciplinaires. Elles constituent des points d'appui pour de possibles partenariats avec les professionnels des arts et de la culture, notamment dans le cadre des politiques d'éducation artistique et culturelle. Elle invitent l'ensemble de la communauté éducative (élèves, professeurs, parents, partenaires) à faire l'expérience du partage du sensible.»

*Extraits des programmes d'Arts plastiques du lycée, 2019*

11. Par exemple, Mur expo du collège Marcel Rivière à Hyères

<https://www.clg-marcel-riviere.ac-nice.fr/clg-riviere/index.php/les-expositions>

12. [https://cache.media.eduscol.education.fr/file/Arts\\_plastiques\\_et\\_education\\_musicale/82/8/RA16\\_C2C3\\_EART\\_APLA\\_mini-galerie-dm\\_613828.pdf](https://cache.media.eduscol.education.fr/file/Arts_plastiques_et_education_musicale/82/8/RA16_C2C3_EART_APLA_mini-galerie-dm_613828.pdf)

13. <https://archiclasse.education.fr/Fiche-8-Identite-visuelle>

14. <https://archiclasse.education.fr/Reperes-esthetiques-presence-pedagogique>

# RÉFÉRENCES/ INSPIRATIONS

**De Visu :**  
un réseau innovant  
de galerie d'art en  
établissements.

Le dispositif De Visu a pour objet de mettre la communauté scolaire et la population environnante en contact direct avec la création, notamment contemporaine, en arts plastiques. Il permet aux artistes de vivre une expérience de diffusion et de médiation liée à leur œuvre et à leur démarche artistique, et aux enseignants et élèves de bénéficier d'une

sensibilisation  
pédagogique  
privilégiant  
la rencontre  
directe avec  
l'œuvre et  
l'artiste.



<https://eduscol.education.fr/2600/de-visu-un-reseau-innovant-de-galerias-d-art-en-etablissement>

Voir aussi  
la mini-Galerie

<https://eduscol.education.fr/document/14167/download>



**InSitu**, le réseau galeries d'art à vocation pédagogique offre à tous les élèves de l'académie de Nantes la possibilité de découvrir des œuvres d'art et des artistes.



<https://www.pedagogie.ac-nantes.fr/arts-plastiques-insitu/focus/galerias-783876.kjsp?RH=ARTP>

**Galerie Volcanique**, galerie virtuelle d'arts plastiques de l'académie de Clermont-Ferrand, a pour vocation d'exposer les productions plastiques, les démarches et les pratiques des élèves à partir du travail des programmes.



<https://mediascol.ac-clermont.fr/galerie-arts-plastiques/>

Les **EROA**, espaces de rencontre avec l'œuvre d'art, sont par le moyen des établissements scolaires des lieux de culture ancrés dans des territoires afin de développer des démarches de rencontres entre des élèves et des créations artistiques. Ils sont principalement implantés

dans des collèges du Nord et du Pas de Calais, également dans quelques lycées.



<http://eroa.ac-lille.fr/>

Les **L.A.C.**, Laboratoires d'Art et de Culture, sont des espaces aménagés au sein des établissements scolaires et destinés à accueillir des expositions et des manifestations culturelles. Ces espaces ont pour vocation de susciter une confrontation des publics avec des œuvres questionnant les enjeux de la pratique artistique et de la création contemporaine.



<https://sites.ac-nancy-metz.fr/arts-plastiques/actualite-lac/>



<https://pedagogie.ac-strasbourg.fr/daac/les-lieux-dart-et-de-culture-lac/>

